

Especiales AFEMCUAL-EPA

LA FORMACIÓN Y LA CUALIFICACIÓN, CLAVES DEL EMPLEO

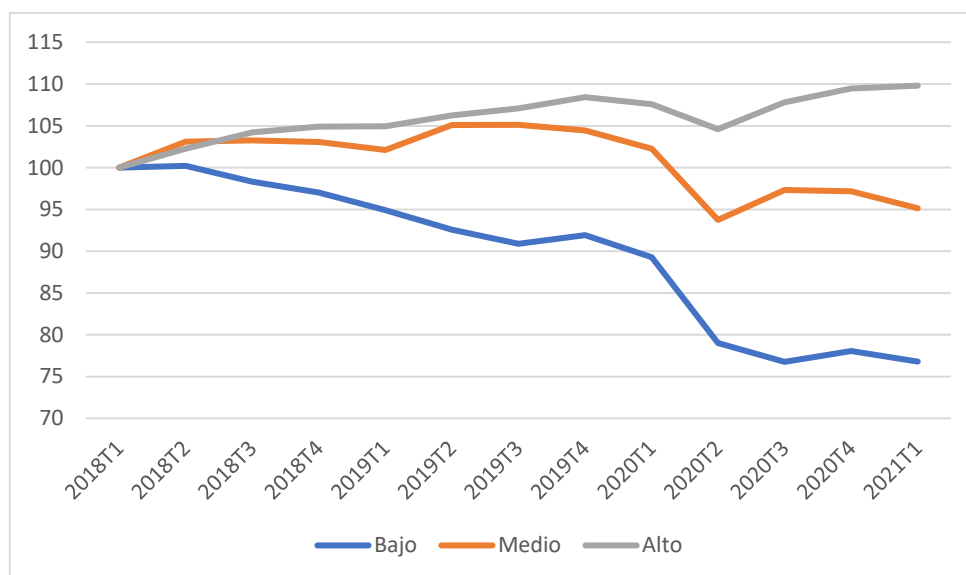
El empleo de alto nivel de cualificación ha conseguido superar la caída provocada en 2020 por la COVID-19.

En este segmento se encuentran los titulados universitarios y los graduados de segunda etapa de secundaria con orientación profesional, es decir, la FP de grado superior. Este grupo ya se encuentra, como se observa en el Gráfico 1 y en el Cuadro 1, por encima del nivel de partida del año 2020, antes que tuviera lugar la paralización de la economía por el COVID-19 en el segundo trimestre de dicho año.

El empleo de alto nivel de cualificación en el primer trimestre de 2021 se ha situado un 9% por encima del que existía a comienzos de 2018, y un 2% por encima del registrado en el primer trimestre de 2020. La cualificación es fundamental para la empleabilidad y esta correlación vuelve a justificar los esfuerzos de aprendizaje a lo largo de la vida que realizan las personas y las empresas.

En concreto, se trata de 10.945.000 personas, el 57% de la ocupación total, de las que 8.946.500 son universitarios y los restantes 1.998.500 titulados de FP superior. Se advierte la distancia entre los dos grupos, siendo los primeros más de 4 veces la cifra de los segundos.

Gráfico 1.- El empleo por niveles de cualificación



En el lado opuesto, se encuentran los ocupados con nivel medio y bajo de cualificación.

Los de nivel medio, 7.376.900 personas, el 38,4% del total de ocupados, están integrados por los graduados de primera etapa de secundaria o similar, y los graduados de segunda etapa de secundaria con orientación general.

Este colectivo se encuentra aún por debajo del punto de partida en 2018, alrededor de un 5%, y tampoco ha conseguido remontar la cifra que existía a comienzos de 2020, en este caso, se encuentra todavía un 6,8% inferior. El empleo de nivel medio de cualificación había venido aumentando desde 2018 hasta quedar a finales de 2019 casi un 4% por encima, pero la crisis por el confinamiento ha reducido notablemente sus cifras, sin que los intentos de recuperación equiparen las cifras de partida. Cabe la posibilidad que este grupo vuelva de nuevo a aumentar sus cifras, pero los trabajadores tendrán que participar en actividades destinadas a mejorar sus skills para adaptarse a los requerimientos de los empleos.

Y si hay un grupo que experimenta los efectos más negativos de la crisis es el correspondiente a nivel bajo de cualificación, integrado por los analfabetos, estudios primarios incompletos y graduados de educación primaria, y que asciende actualmente a 884.800 personas, que suponen el 4,6% del total de ocupados.

Este colectivo se desploma en sus cifras un 24% por debajo del nivel de ocupación de comienzos de 2018 y ha sido, con diferencia, el que más ha notado los efectos de la crisis, con una reducción del 13% después del segundo trimestre de 2020.

La tendencia del empleo de baja cualificación es claramente descendente y no parece que se vaya a producir recuperación en sus cifras, lo que exigirá a los trabajadores de este grupo a realizar esfuerzos de upskilling para permanecer empleables.

Cuadro 1.- La formación clave para el empleo (datos en miles, fuente EPA)

	Total	Analfabetos	Estudios primarios incompletos	Educación primaria	Primera etapa de Educación Secundaria y similar	Segunda etapa de educación secundaria, con orientación general	Segunda etapa de educación secundaria con orientación profesional (incluye educación postsecundaria no superior)	Educación Superior
2018T1	18.874,2	31,4	195,3	925,4	5.153,3	2.601,3	1.868,6	8.098,8
2018T2	19.344,1	33,3	188,4	932,8	5.338,7	2.657,7	1.935,9	8.257,3
2018T3	19.528,0	31,0	193,2	908,6	5.301,4	2.705,7	2.013,8	8.374,3
2018T4	19.564,6	37,2	193,3	887,4	5.261,6	2.730,2	2.005,3	8.449,7
2019T1	19.471,1	38,7	179,2	875,7	5.239,4	2.679,5	1.969,3	8.489,3
2019T2	19.804,9	39,0	177,5	849,8	5.368,5	2.780,5	1.949,3	8.640,4
2019T3	19.874,3	38,8	173,2	835,1	5.368,2	2.783,4	1.967,8	8.707,9
2019T4	19.966,9	36,3	180,9	841,8	5.314,6	2.785,0	1.996,1	8.812,3
2020T1	19.681,3	45,0	156,0	827,5	5.226,5	2.703,6	1.953,4	8.769,2
2020T2	18.607,2	38,2	144,4	727,8	4.786,2	2.483,0	1.864,7	8.562,9
2020T3	19.176,9	37,3	147,9	699,1	4.910,5	2.635,7	1.999,5	8.746,8
2020T4	19.344,3	45,3	150,6	703,3	4.884,3	2.651,1	2.060,8	8.848,9
2021T1	19.206,8	36,3	160,8	687,7	4.816,1	2.560,8	1.998,5	8.946,5